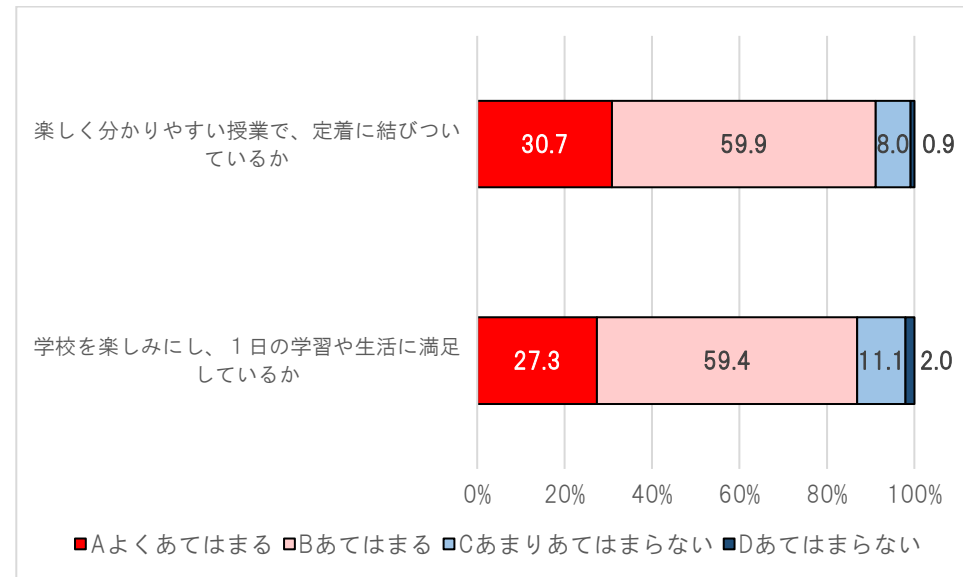




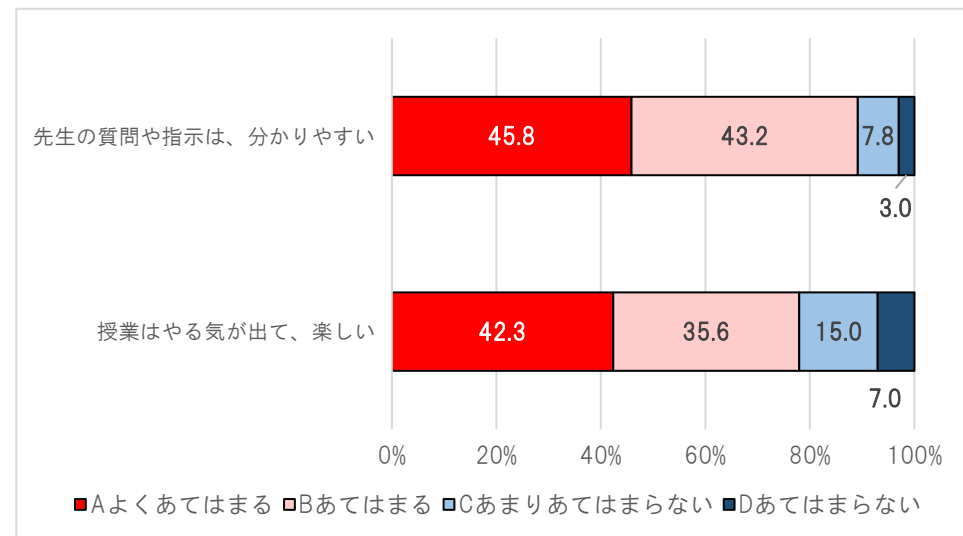
知 確かな学力



◇H30 保護者アンケートより（学習指導にかかわる事項）◇



◇H30 児童授業アンケートより（2項目抽出）◇



◇H30 伊達市学力テストの結果（全国平均正答率との比較）◇

	1年	2年	3年	4年	5年	6年
国語	↘	↘	≒	↓	≒	↘
算数	↘	↓	↓	↓	↓	↘
理科	↘	↘	↘	↘	↘	↓

↑～上回っている ↗～やや上回っている ≒～同程度 ↘～やや下回っている ↓～下回っている

◇H30 全国学力・学習状況調査の結果◇

	本校の結果 ～全国比較～	全国平均正答率 (公立)	全道平均正答率 (公立)	市内平均正答率 (公立)
国語A (主として知識)	↑	74.8	73.7	79.0
国語B (主として活用)	↗	57.5	56.3	59.0
算数A (主として知識)	→	78.6	77.3	78.0
算数B (主として活用)	↗	45.9	43.5	47.0
理科	↗	60.3	58.8	62.0

↑～上回っている ↗～やや上回っている ≒～同程度 ↘～やや下回っている ↓～下回っている

【児童質問紙より】※特に全国との差が大きかった質問を抽出

○全国と比べて肯定的回答が高かった主な質問

- ・家庭で学校での出来事を話す。
- ・学習場面以外に1日30分以上読書をしている。
- ・学校で地域について調べたり関わったりしている。
- ・テレビや新聞、インターネットでニュースを見る。
- ・理科の学習を普段の生活に活用したり新たな疑問を見付けたりしている

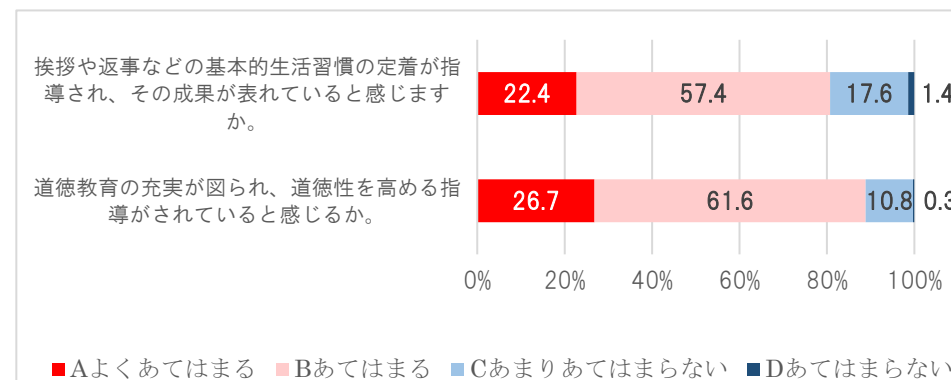
●全国と比べて肯定的回答が低かった主な質問

- ・自分によいと思うところがある。
- ・人の役に立つ人間になりたいと思う。
- ・週末や放課後に、テレビ・DVD・ゲーム・インターネット等を使って過ごすことが多い。
- ・平日1時間以上、予習・復習などの勉強をしている。
- ・地域のボランティア活動や行事に参加している。
- ・算数の勉強が好きで、よくわかる。
- ・自然観察や実験が好きで、おもしろい。

徳 豊かな心

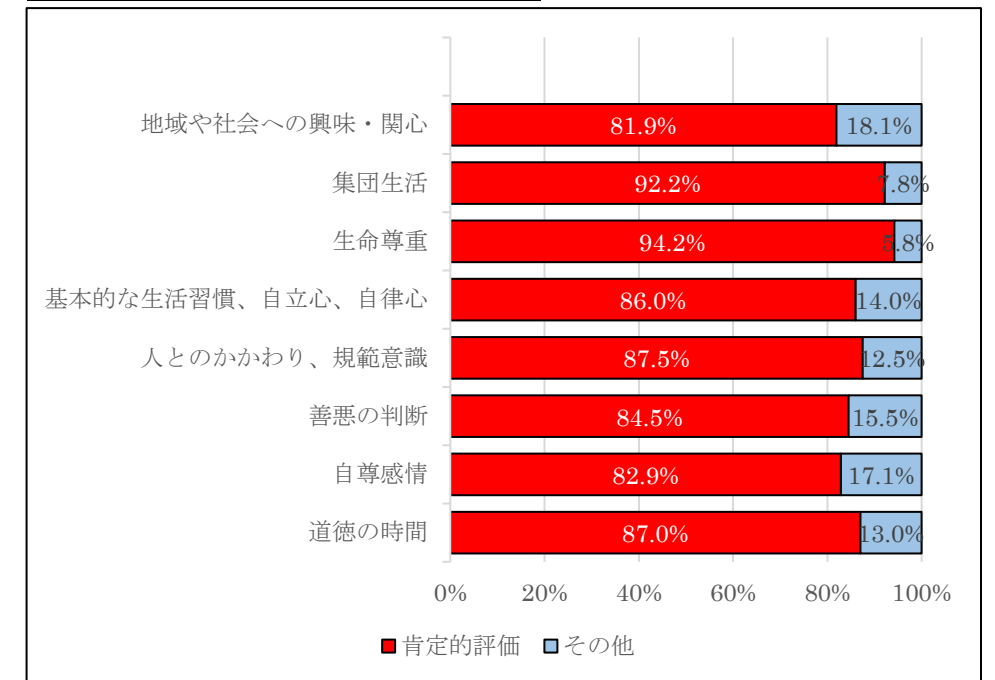


◇H30 保護者アンケートより（学習指導にかかわる事項）◇



■Aよくあてはまる ■Bあてはまる ■Cあまりあてはまらない ■Dあてはまらない

◇H30 児童道徳アンケートの結果◇



体 健康な体



◇H30 全国体力・運動能力、運動習慣調査の結果（5年生）◇

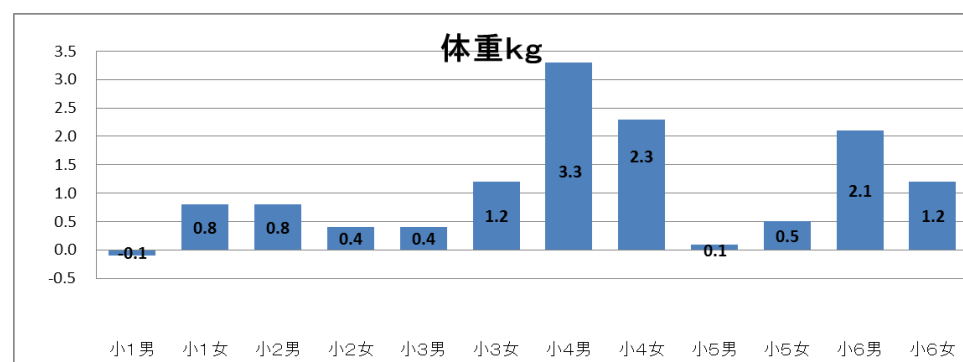
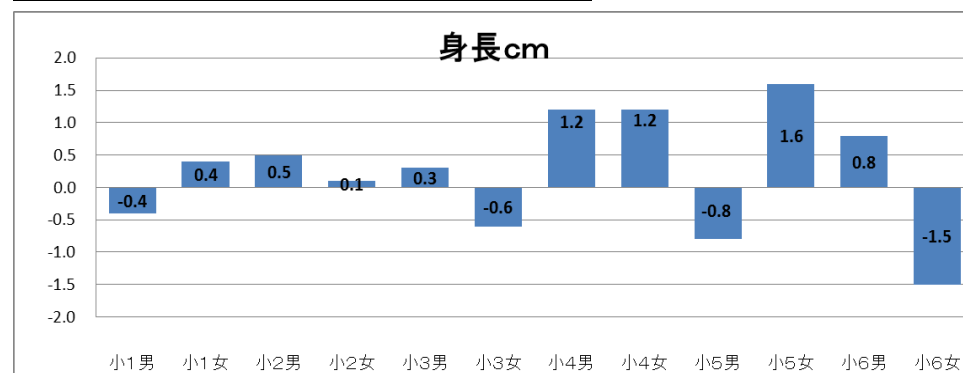
（全国平均との比較）

性別	握力 (Kg)	上体起こし (回)	長座体前屈 (cm)	反復横とび (点)	20mシャトルラン (回)	50m走 (秒)	立ち幅とび (cm)	ソフトボール投げ (m)
男	▽ 16.54	◎ 19.95	≒ 33.31	≒ 42.1	▽ 52.15	▼ 9.37	≒ 152.24	○ 22.15
女	▽ 16.15	◎ 18.96	≒ 37.62	≒ 40.32	▼ 41.88	≒ 9.60	≒ 145.97	▽ 13.77

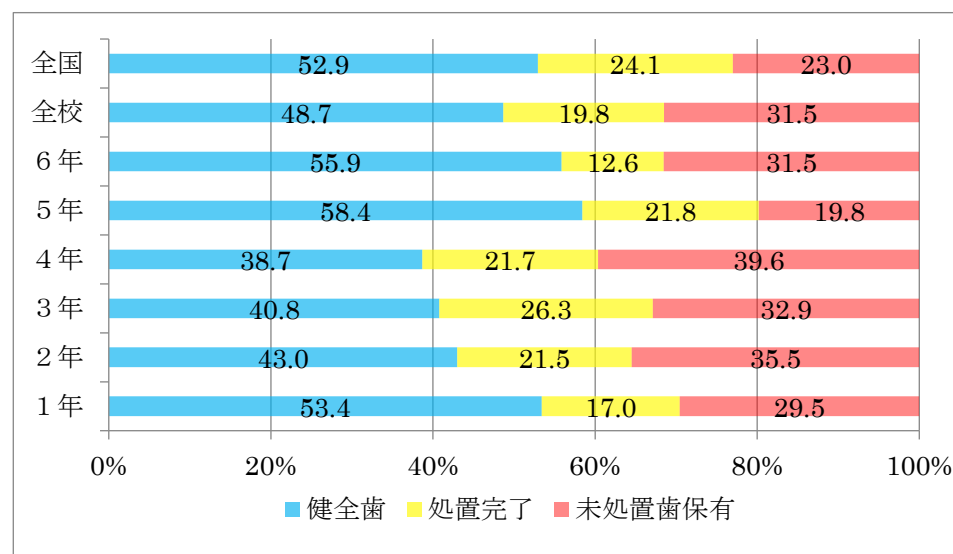
◎上回っている(大) ○上回っている ≒同程度 ▼下回っている ▼下回っている(大)

- ・上体起こしについては、男女ともに全国平均を大きく上回っています。
- ・男女ともに、「握力」と「20mシャトルラン」の2種目において、全国の平均を下回る結果となりました。特に女子の「20mシャトルラン」については、全国の平均からの差が大きいことが分かりました。
- ・北海道教育委員会による調査では、小中・男女いずれも全国平均を下回っています。しかし、小学校女子は上昇し、全国との差を縮めていることが分かりました。
- ・スポーツ庁の分析から、「毎日朝食を食べる」、「毎日決まった時間に夕食を食べる」、「睡眠時間8時間以上」などの生活習慣がある児童は、体力合計点の平均値がそれ以外のグループに比べて高いことが分かっています。

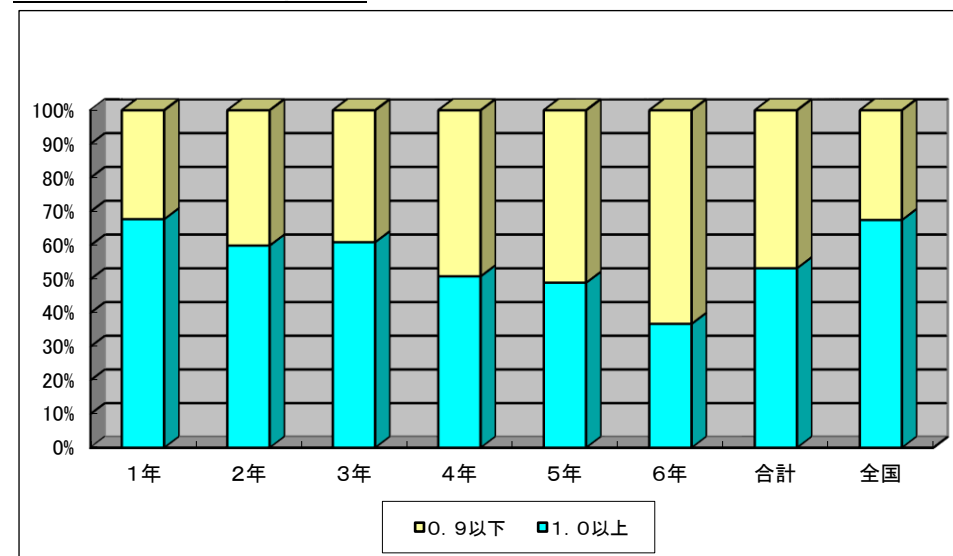
●●身長・体重の全国平均との比較●●



■■歯科検診の結果■■



▲▲視力検査の結果▲▲



自由記述への回答

「家庭教育において、お困りのことがあれば書いてください。」

●学校満足度について

子どもたちが学校生活を楽しく過ごしているという声をいただきました。ただ、様々な理由により学校生活に不安を感じている子もいることも現状です。全ての子どもたちにとって「楽しい」「安心できる」学級・学校づくりを今後も全教職員で行ってまいります。

●教師の姿勢・態度

本校教職員の姿に対して、貴重なご意見をいただき、ありがとうございました。また、上記のご意見のような誤解を招く教師の姿勢や言動があったことに、深くお詫び申し上げます。保護者の方が安心してお子さんを登校させることができるよう、今後も教師力の向上を学校経営の基盤に据えてまいります。また、クラスや子どもの小さな変化を見逃さず、丁寧な対応を心掛けていくことを全職員で意識してまいります。

●説明責任

各学年・学級から配付する通信では、子どもたちの様子やクラスの現状などをご家庭にお伝えするとともに、ご家庭と情報を共有しながら連携を図り、子どもの指導に当たっていきます。内容によっては個別にご連絡するなどケースバイケースとなりますが、その際はご理解のほど、よろしくお願いたします。また、その他の情報についても、学校から積極的に発信し、家庭または地域と連携を図れるよう努めてまいります。

●危機管理

子どもたちが学校にいる時間に、大きな災害などが発生した場合は、国からの正式な情報を基にカルチャーセンターへの避難など判断いたします。その際に、基本的には学校配信メールにてお知らせしますが、通信手段が不通となってしまった場合は、学校の玄関に連絡事項を張り出しますので、ご確認ください。また、そのような有事の際には、子どもたちを保護者に直接受け渡しできるまで学校、もしくは安全とされる場所で留め置きいたします。そのときの状況に応じて引取りに来ていただきたいと思っております。

●教育課程

今年度の反省やご意見を踏まえ、行事や教育課程について見直しを図り、可能な限り改善をしてまいります。来年度の学芸会は新しい体育館での実施となり、10月実施を予定しております。それによってゆとりのある日程で取り組むことが可能となります。保護者の観覧の仕方や入退場など今までと変わりますので、皆様のご理解やご協力をお願いいたします。

●道徳教育

今年度より「道徳」が教科となり、考えて議論する授業へと取り組んでいるところであります。各学年の重点目標や、道徳の授業だけでなく他の教科や学級活動など日常の学校生活の中で育まれる道徳教育について、お便りや懇談などでお伝えしていくように努めてまいります。

●生徒指導

基本的生活習慣の定着については、学校でも大きな課題と捉えております。今年度は【あんぜん・あいさつ・あつまり・あとしまつ・】からなる「4つのあ」の取組を主に置き、指導の徹底を今後も図ってまいります。同時に、教師から率先して「凡事徹底」を心掛け、「当たり前を当たり前にする」校風を醸成し、子どもたちを育ててまいります。ご家庭や地域におかれましても、挨拶を含め、大人から子どもたちに声をかけていただき、学校・家庭・地域全体で子どもたちを育てていくことができるよう、ご協力をお願いいたします。

●学級経営

すべての子どもにとって、自分の学級に居心地のよさを感じ、安心して過ごすことができることを基本にしながらどの教師も学級経営を進めてまいります。そのために、いただいたご意見を真摯に受け止め、誤解を与えるような言動を慎み、教師としての使命感を強く持って学級経営を進めてまいります。また、子どもに寄り添い、共感し、励まし、真剣に向き合うことで、担任との信頼関係やつながりを大切にした学級経営をどの学級でも進めてまいります。

●校舎内外環境整備

トイレについては、子どもたちに不便をかけている面も多くあり申し訳なく思っております。職員で定期的に消臭洗剤を用いて清掃したり、PTAおやじの会によるドアの塗装を行ったりなど環境美化に努めております。しかし学校だけでは解決できないことも多く、必要に応じて営繕の要望を出しております。今後も、折に触れ要望を継続していきます。

●保護者・地域連携

今年度もふるさとボランティアの方を中心に、地域の方の力をさまざまな場面でいただきながら教育活動を進めることができました。日程調整に関しましては、それぞれボランティアの方のご都合に合わせて設定していきますので、どうしても重なってしまう場合も出てまいります。今後も行事全体を見通しながら日程調整を行ってまいります。また、ねらいや学習内容に合わせて、より効果的で、理解の深まりにつながるよう、今後も協力をいただきながら取組を進めてまいります。

●PTA活動

今年度もPTA活動へのご理解・ご協力ありがとうございました。PTA活動につきましては、今年度の取組や変更点について、皆様からの声をもとに三役会または役員会において反省をし、次年度に向けて協議を重ねております。子どもたちのため「できることを」「できるときに」「できるだけ」することをモットーとしながら、活動の充実を図り、誰もが参加しやすいPTAに努めてまいります。

以上、全てのご意見に対して回答することはできませんでしたが、皆様からのご意見やアンケート結果をもとに、31年度の学校づくりに生かしてまいります。ご協力、大変ありがとうございました。なお、「平成30年度教育のまとめ」については、学校HPにおいて詳細版をご覧ください。 <http://www.city.date.hokkaido.jp/kyoiku/detail/00001165.html>