

## 【資料編】

資料1 子どもの読書活動の推進に関する法律

資料2 児童関連施設での子どもの読書活動状況調査結果

資料3 乳幼児を持つ家庭での子どもの読書活動状況調査結果

資料4 伊達市立図書館の現状（令和元年度）

**子どもの読書活動の推進に関する法律**（平成十三年十二月十二日法律第百五十四号）

## （目的）

第一条 この法律は、子どもの読書活動の推進に関し、基本理念を定め、並びに国及び地方公共団体の責務等を明らかにするとともに、子どもの読書活動の推進に関する必要な事項を定めることにより、子どもの読書活動の推進に関する施策を総合的かつ計画的に推進し、もって子どもの健やかな成長に資することを目的とする。

## （基本理念）

第二条 子ども（おおむね十八歳以下の者をいう。以下同じ。）の読書活動は、子どもが、言葉を学び、感性を磨き、表現力を高め、創造力を豊かなものにし、人生をより深く生きる力を身に付けていく上で欠くことのできないものであることにかんがみ、すべての子どもがあらゆる機会とあらゆる場所において自主的に読書活動を行うことができるよう、積極的にそのための環境の整備が推進されなければならない。

## （国の責務）

第三条 国は、前条の基本理念（以下「基本理念」という。）にのっとり、子どもの読書活動の推進に関する施策を総合的に策定し、及び実施する責務を有する。

## （地方公共団体の責務）

第四条 地方公共団体は、基本理念にのっとり、国との連携を図りつつ、その地域の実情を踏まえ、子どもの読書活動の推進に関する施策を策定し、及び実施する責務を有する。

## （事業者の努力）

第五条 事業者は、その事業活動を行うに当たっては、基本理念にのっとり、子どもの読書活動が推進されるよう、子どもの健やかな成長に資する書籍等の提供に努めるものとする。

## （保護者の役割）

第六条 父母その他の保護者は、子どもの読書活動の機会の充実及び読書活動の習慣化に積極的な役割を果たすものとする。

## （関係機関等との連携強化）

第七条 国及び地方公共団体は、子どもの読書活動の推進に関する施策が円滑に実施されるよう、学校、図書館その他の関係機関及び民間団体との連携の強化その他必要な体制の整備に努めるものとする。

(子ども読書活動推進基本計画)

第八条 政府は、子どもの読書活動の推進に関する施策の総合的かつ計画的な推進を図るため、子どもの読書活動の推進に関する基本的な計画（以下「子ども読書活動推進基本計画」という。）を策定しなければならない。

- 2 政府は、子ども読書活動推進基本計画を策定したときは、遅滞なく、これを国会に報告するとともに、公表しなければならない。
- 3 前項の規定は、子ども読書活動推進基本計画の変更について準用する。

(都道府県子ども読書活動推進計画等)

第九条 都道府県は、子ども読書活動推進基本計画を基本とするとともに、当該都道府県における子どもの読書活動の推進の状況等を踏まえ、当該都道府県における子どもの読書活動の推進に関する施策についての計画（以下「都道府県子ども読書活動推進計画」という。）を策定するよう努めなければならない。

- 2 市町村は、子ども読書活動推進基本計画（都道府県子ども読書活動推進計画が策定されているときは、子ども読書活動推進基本計画及び都道府県子ども読書活動推進計画）を基本とするとともに、当該市町村における子どもの読書活動の推進の状況等を踏まえ、当該市町村における子どもの読書活動の推進に関する施策についての計画（以下「市町村子ども読書活動推進計画」という。）を策定するよう努めなければならない。
- 3 都道府県又は市町村は、都道府県子ども読書活動推進計画又は市町村子ども読書活動推進計画を策定したときは、これを公表しなければならない。
- 4 前項の規定は、都道府県子ども読書活動推進計画又は市町村子ども読書活動推進計画の変更について準用する。

(子ども読書の日)

第十条 国民の間に広く子どもの読書活動についての関心と理解を深めるとともに、子どもが積極的に読書活動を行う意欲を高めるため、子ども読書の日を設ける。

- 2 子ども読書の日は、四月二十三日とする。
- 3 国及び地方公共団体は、子ども読書の日趣旨にふさわしい事業を実施するよう努めなければならない。

(財政上の措置等)

第十一条 国及び地方公共団体は、子どもの読書活動の推進に関する施策を実施するため必要な財政上の措置その他の措置を講ずるよう努めるものとする。

附 則

この法律は、公布の日から施行する。

## 児童関連施設での子どもの読書活動状況調査結果

**調査目的：** 第2期「伊達市子どもの読書活動推進計画」策定にあたり、本市の乳幼児と関係する施設の子どもの読書に関する状況等について、把握する必要があるため。

**調査時期：** 令和2年7月3日～17日

**調査対象：** 伊達市内認可保育所(園)・幼稚園等児童関連施設16か所 (回収率100%)

### 【施設区分別アンケート回収数】

区 分	配布数	回収数	回収率
1 認可保育所(園)	8	8	100%
2 幼稚園	2	2	100%
3 子育て支援センター	3	3	100%
4 児童館	3	3	100%
合 計	16	16	100%

**調査結果：** 以下のとおり

※小数点第2位を四捨五入して算出しているため、回答比率を合計しても100%にならないことがあります

### 問1 図書室・図書コーナーを設置していますか

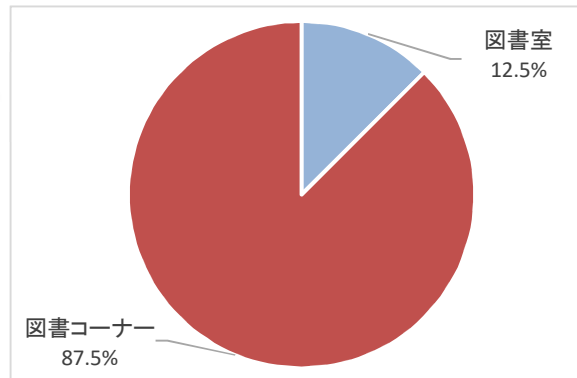
全ての施設で、図書室か図書コーナーを設置していました。

そのうち約9割の施設が図書コーナーを設置し、図書室として設置しているのは2施設でした。

区 分	施設数	比率
1 している	16	100%
2 していない	0	0%
合 計	16	100%

「設置している」場合、図書室か図書コーナーのどちらを設置しているか。

区 分	施設数	比率
1 図書室	2	12.5%
2 図書コーナー	14	87.5%
合 計	16	100%



## 問2 蔵書数は何冊ですか

施設の区分や広さ、子どもの人数などで規模は異なりますが、認可保育所（園）では1施設平均で1,160冊の図書があり、その内最も多いのは絵本の651冊で、ついで紙芝居の338冊です。

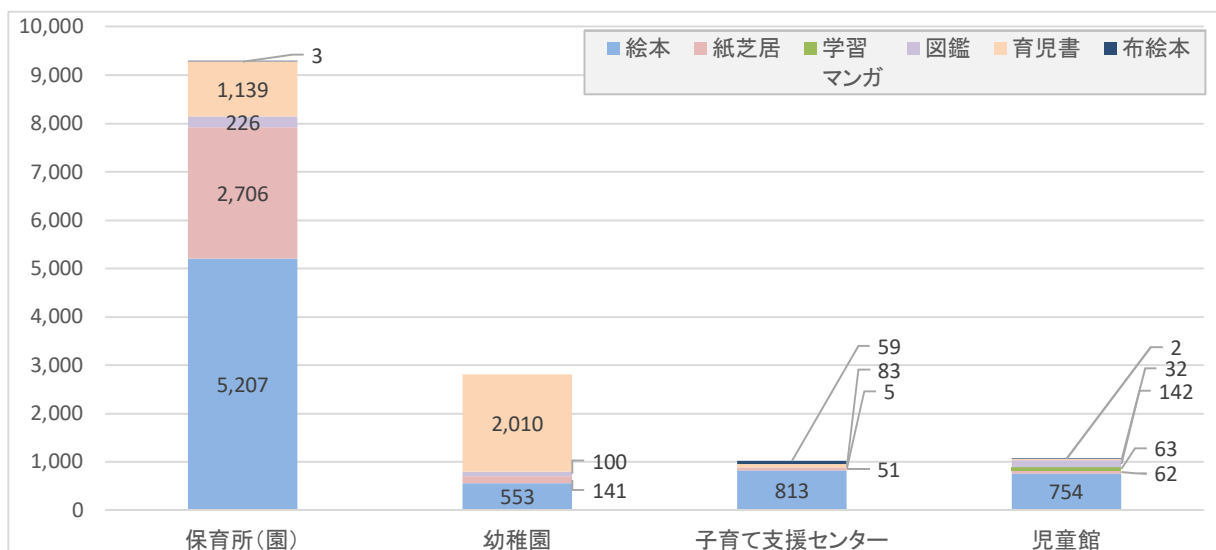
幼稚園では、1施設平均で1,402冊所蔵していて、最も多く所蔵しているのは育児書、次いで絵本でした。

子育て支援センターや児童館は、1施設平均約350冊前後を所蔵していて、最も多いのが絵本でした。

また、学習漫画を所蔵しているのは児童館のみ、布絵本を多く所蔵しているのが子育て支援センターと、それぞれの施設を利用する子どもの年齢に合わせた図書を所蔵しているのが明らかになりました。

単位：冊

区 分	箇 所 数	絵本	紙芝居	学習 マンガ	図鑑	その他		合計	
						育児書	布絵本		
1 保育所（園）	8	5,207	2,706	0	226	1,142	1,139	3	9,281
1施設平均書籍数		651	338	0	28	143	142	0	1,160
2 幼稚園	2	553	141	0	100	2,010	2,010	0	2,804
1施設平均書籍数		277	71	0	50	1,005	1,005	0	1,402
3 子育て支援センター	3	813	51	0	5	142	83	59	1,011
1施設平均書籍数		271	17	0	2	47	28	20	337
4 児童館	3	754	62	63	142	34	32	2	1,055
1施設平均書籍数		251	21	21	47	11	11	1	352
合 計	16	7,327	2,960	63	473	3,328	3,264	64	14,151
1施設平均書籍数		458	185	4	30	208	204	4	884



## 問3 図書室・図書コーナーは児童全員が自由に利用できますか

全ての施設で児童が自由に図書を選択できるようになっています。

区 分	施設数	比率
1 利用できる	16	100%
2 利用できない	0	0%
合 計	16	100%

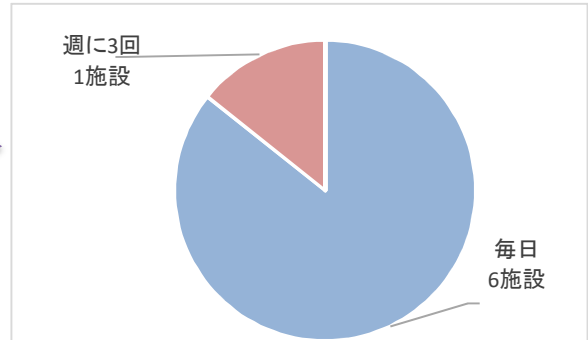
問4 年長児童を対象に「朝の読書」または「一斉読書」に取り組んでいますか

「している」施設は7施設で、「していない」施設の9施設を下回ってます。なお、「していない」施設には子育て支援センターと児童館の6施設が含まれています。  
また、「している」施設では、約9割の施設で、毎日行っていることがわかりました。。

区分	施設数	比率
1 している	7	43.8%
2 していない	9	56.3%
合計	16	100%

「している」場合の実施回数

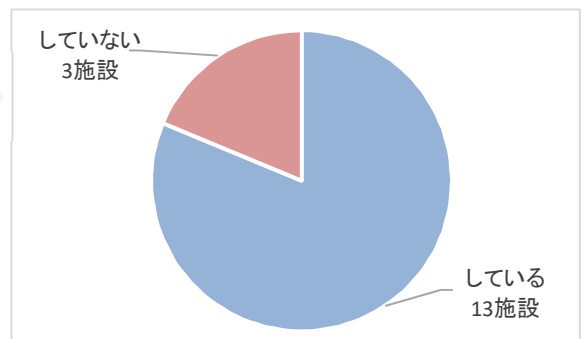
区分	施設数	比率
1 毎日	6	85.7%
2 週に3回	1	14.3%
3 月に何回か	0	0%
4 その他	0	0%
合計	7	100%



問5 「読み聞かせ」や「おはなし会」を実施していますか

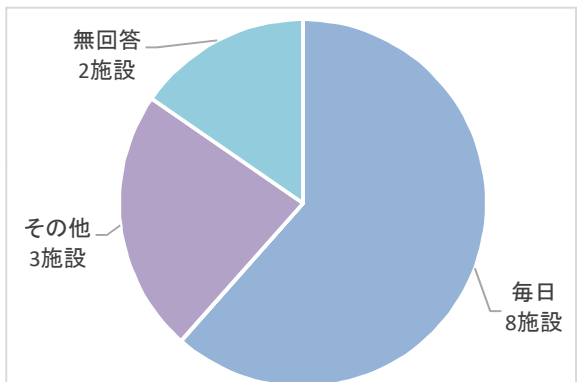
「している」施設が13施設、「していない」施設が3施設でした。  
「している」施設の約6割が毎日「読み聞かせ」や「おはなし会」を行っています。  
また、読み聞かせを行っている場面として、職員が集まった子ども達に対して一斉に行っているようです。

区分	施設数	比率
1 している	13	81.3%
2 していない	3	18.8%
合計	16	100%



「している」場合の実施回数（複数回答可）

区分	施設数	比率
1 毎日	8	61.5%
2 週に何回か	0	0%
3 月に何回か	0	0%
4 その他	3	23.1%
- 無回答	2	15.4%
合計	13	100%

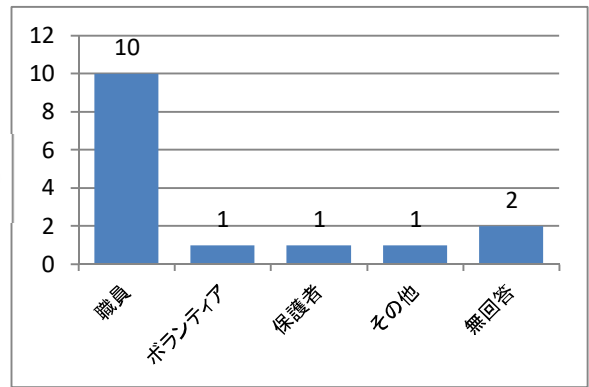


【その他の主な回答】

- ◆子どもが読みたい時に随時、職員や保護者が読み聞かせている
- ◆年1回クリスマスお楽しみ会

誰がしていますか（複数回答可）

区分	施設数	比率
1 職員	10	66.7%
2 ボランティア	1	6.7%
3 保護者	1	6.7%
4 その他	1	6.7%
- 無回答	2	13.3%
合計	15	100%

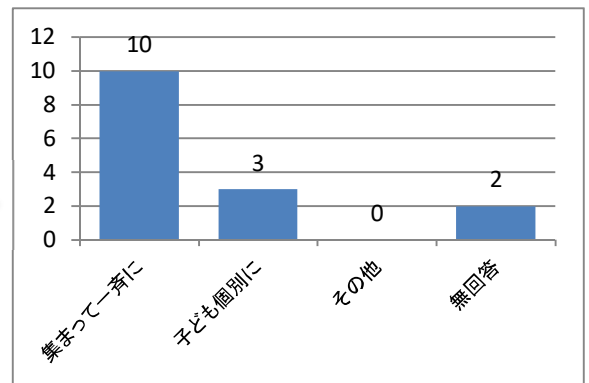


【その他の回答】

◆クリスマス会参加児童

実施方法（複数回答可）

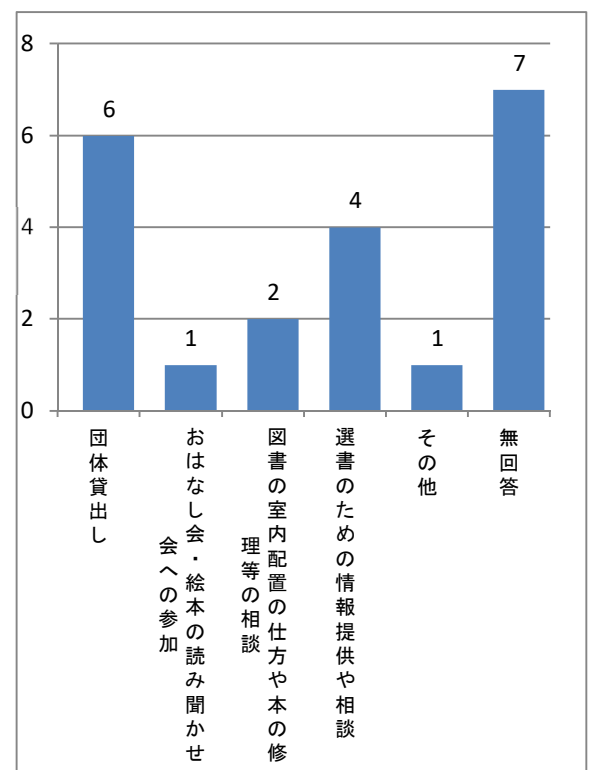
区分	施設数	比率
1 集まって一斉に	10	66.7%
2 子ども個別に	3	20.0%
3 その他	0	0%
- 無回答	2	13.3%
合計	15	100%



問6 図書館のサービスや事業等で、これまで活用したことがあるもの（複数回答可）

無回答を除いて最も多かったのが「団体貸出し」で、次いで「選書のための情報提供や相談」に活用してもらっているようです。

区分	施設数	比率
団体貸出し	6	28.6%
おはなし会・絵本の読み聞かせ会への参加	1	4.8%
図書の室内配置の仕方や本の修理等の相談	2	9.5%
選書のための情報提供や相談	4	19.0%
その他	1	4.8%
無回答	7	33.3%
合計	21	100%



【その他の回答】

◆個人で絵本等を借り、保育に活用している

問7 「子どもの読書推進」のため、貴施設で、現在独自に取り組んでいる事例や今後取り組みもうと考えている試みなど（自由記載）

- ◆本に興味を持てるように、本の配置やディスプレイを工夫している
- ◆自由に本に触れる機会を多く持てるようにしている
- ◆コープさっぽろの「えほんわくわくキャラバン」を利用している
- ◆子ども達が今どんな本に興味を持っているのか直接聞いている
- ◆読み聞かせ団体や近所の方などによる読み聞かせに参加している
- ◆月に一度「絵本の日」を設け、パネルシアターや絵本の読み聞かせを行っている
- ◆児童書やマンガ等の増書を検討中
- ◆絵本を身近に感じてほしく、4月以降絵本のポップ作成を行った
- ◆施設として、絵本の貸出を行っている
- ◆施設独自のキャラクターを作り、子ども達に「絵本を大切に扱う」「おすすめ絵本」の紹介をしている
- ◆子ども達が絵本を手取るきっかけづくりとして、絵本を読んだらスタンプを押すカードを配布している
- ◆外遊びができない時期は、絨毯を敷くなどした「絵本ルーム」を設けて、絵本に親しめるようにしている
- ◆担当が大型絵本の読み聞かせをしている
- ◆本の修理に独自で取り組み、できる限り整った本に触れてもらえるようにしている

問8 子どもの読書環境を整備・充実していくため、図書館への要望・意見・提言等（自由記載）

- ◆移動図書館（車）があると、年長児など手に取って読む機会が増える
- ◆出張読み聞かせ会があると良い
- ◆巡回図書のように、おすすめの本などを保育所毎に貸し出してもらえると、本を手取る機会が増えると思う
- ◆定期的に施設に巡回してもらえるとうれしい
- ◆施設利用者から、子どもがうるさくしてしまうので図書館に行けないという声が多いので、例えば、市立図書館2階を絵本専門コーナーにして子どもとその保護者が利用しやすい場所があればよい（読書週間期間の「本の森」がとても良かったと聞いた）
- ◆白鳥館（有珠コミセン）で、独自に絵本を提供しているようなので、貸出や返却など図書館と連携できるとさらに、便利になるのではないかと
- ◆古くなった本を頂くことが多いので、絵本の整理がなかなか出来ていない。子ども達が手に取りやすくする本の整理の仕方やディスプレイのアドバイスがほしい
- ◆いずれ、図書室を設置したいと思っているので、幼児がリラックスしてゆっくり本を手にとる環境を教えてください
- ◆子ども達の興味をひく本も多く、和やかな雰囲気図書館に感謝することが多い



## 乳幼児を持つ家庭での子どもの読書活動状況調査結果

**調査目的：** 第2期「伊達市子どもの読書活動推進計画」策定にあたり、本市の乳幼児を持つ保護者の子どもの読書に関する意識の現状について、把握する必要があるため。

**調査時期：** 令和2年7月3日～21日

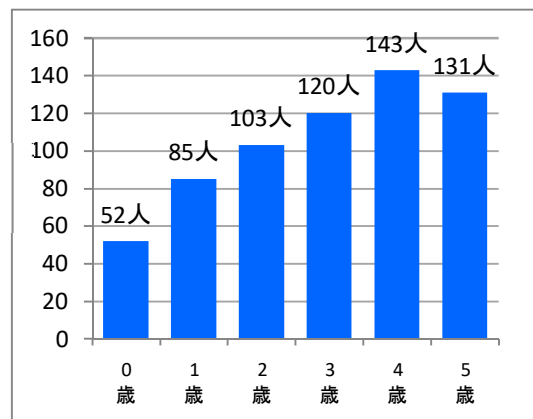
**調査対象：** 伊達市内保育所(園)・幼稚園・子育て支援センターに通う乳幼児(0～6歳)を持つ保護者及びブックスタートステップ事業対象幼児(2歳児)を持つ保護者延べ937人(回収数633名、回収率67.56%)

**調査結果：** 以下のとおり

※小数点第2位を四捨五入して算出しているため、回答比率を合計しても100%にならないことがあります

## 問1 お子さんの年齢はおいくつですか？（複数名可）

区分	人数	比率
1 0歳	52	8.1%
2 1歳	85	13.2%
3 2歳	103	16.0%
4 3歳	120	18.7%
5 4歳	143	22.2%
6 5歳	131	20.4%
7 6歳	9	1.4%
合計	643	100%

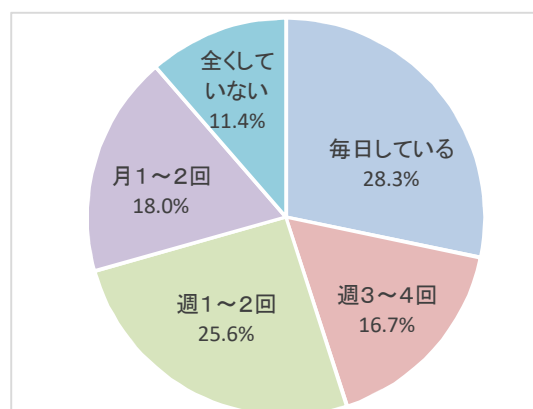


## 問2 ご家庭でお子さんに読み聞かせをしていますか？

「家庭での読み聞かせを行っている」とした回答は、全体の88.6%でした。「行っている」と答えた方を対象にした「家庭での読み聞かせ頻度」への問いに対して、一番多いのは「毎日」、僅差で「週1～2回」、次に「月1～2回」でした。

前回アンケート（平成27年7月調査）では、「月1～2回」が一番多かったことから、読み聞かせの家庭での定着が推測できます。

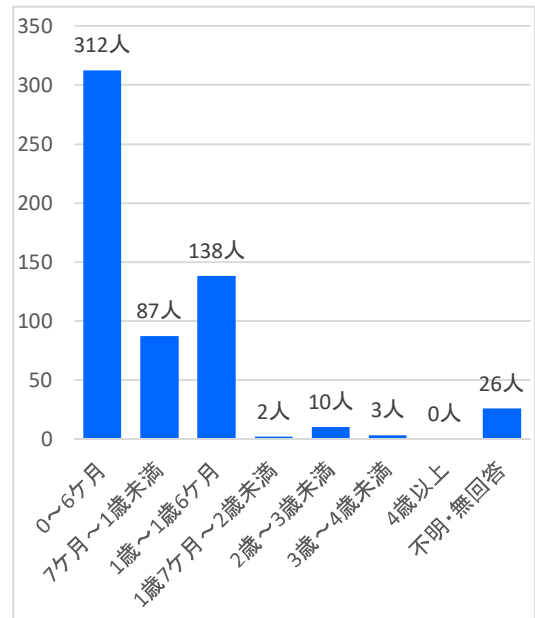
区分	人数	比率
① 毎日している	179	28.3%
② 週3～4回	106	16.7%
③ 週1～2回	162	25.6%
④ 月1～2回	114	18.0%
⑤ 全くしていない	72	11.4%
合計	633	100%



問3 問2で①・②・③・④と答えた方（⑤読み聞かせを全くしていないと答えた方以外）にお聞きします。あなたやご家族がお子さんに初めて読み聞かせをしたのはいつ頃ですか？（複数回答あり）

5割以上の方が0～6ヶ月で最も多くを占め、次いで「1歳～1歳6ヶ月」が約2割を占めます。生後の早い時期から読み聞かせをしていることがわかります。

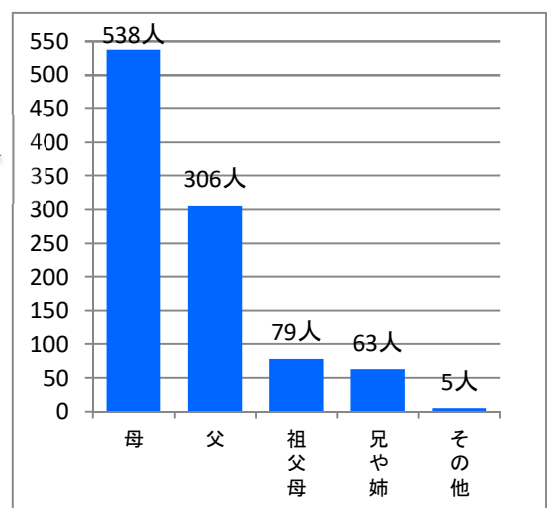
区分	人数	比率
1 0～6ヶ月	312	54.0%
2 7ヶ月～1歳未満	87	15.1%
3 1歳～1歳6ヶ月	138	23.9%
4 1歳7ヶ月～2歳未満	2	0.3%
5 2歳～3歳未満	10	1.7%
6 3歳～4歳未満	3	0.5%
7 4歳以上	0	0%
8 不明・無回答	26	4.5%
合計	578	100%



問4 問2で①・②・③・④と答えた方（⑤読み聞かせを全くしていないと答えた方以外）にお聞きします。主に読み聞かせをされるのはどなたですか？（複数回答可）

一番多いのは母（54.3%）で、次いで父、祖父母、兄姉の順になっています。

区分	人数	比率
1 母	538	54.3%
2 父	306	30.9%
3 祖父母	79	8.0%
4 兄や姉	63	6.4%
5 その他	5	0.5%
合計	991	100%



【その他の回答】

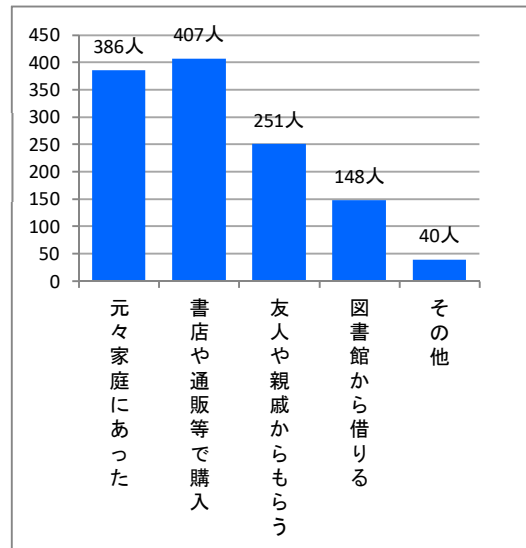
- ◆保育所（園）や幼稚園の先生
- ◆叔母
- ◆ケータイアプリ

問5 問2で①・②・③・④と答えた方（⑤読み聞かせを全くしていないと答えた方以外）にお聞きします。読み聞かせに使用する絵本はどのように用意していますか？（複数回答可）

「書店や通販等で購入」が最も多く、僅差で「元々家庭にあった本」でした。「図書館から借りる」は1割程度と少ない状況です。

元々家にあった本の中には、ブックスタート事業で配布した本も含まれているとの回答もありました。

区分	人数	比率
1 元々家庭にあった	386	31.3%
2 書店や通販等で購入	407	33.0%
3 友人や親戚からもらう	251	20.4%
4 図書館から借りる	148	12.0%
5 その他	40	3.2%
合計	1,232	100%



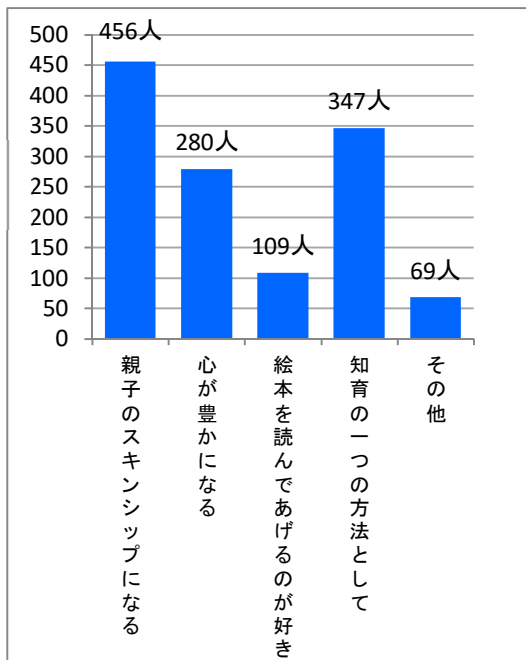
【その他の主な回答】

- ◆ブックスタート事業でもらった本
- ◆子育て支援センターで借りた本
- ◆習い事などでもらう本・教材
- ◆病院の待ち時間に病院にある本
- ◆幼稚園や保育所（園）で借りた本・もらった本・買った本

問6 問2で①・②・③・④と答えた方（⑤読み聞かせを全くしていないと答えた方以外）にお聞きします。あなたやご家族がお子さんに読み聞かせをした理由やきっかけは何ですか？（複数回答可）

「親子のスキンシップになるから」と回答された方が最も多く3割を超え、「知育のひとつの方法として」読み聞かせを行っているとした回答が続きます。

区分	人数	比率
1 親子のスキンシップになる	456	36.2%
2 心が豊かになる	280	22.2%
3 絵本を読んであげるのが好き	109	8.6%
4 知育のひとつの方法として	347	27.5%
5 その他	69	5.5%
合計	1,261	100%



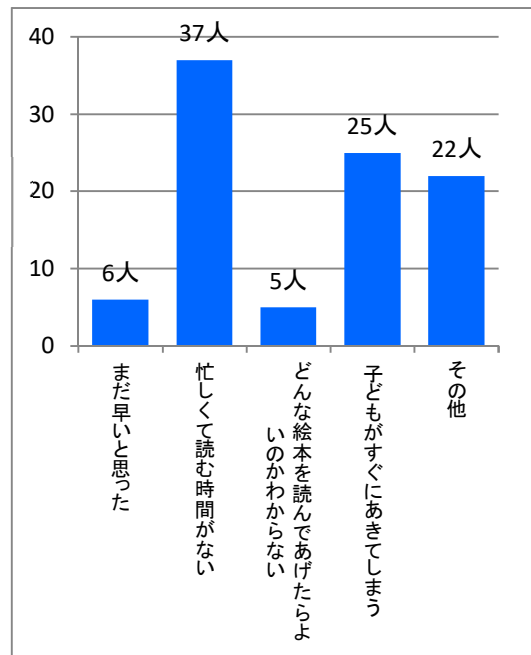
【その他の主な回答】

- ◆子どもが喜ぶ・興味を持っている・読んで欲しいから
- ◆読み聞かせが育児に良いといわれているから
- ◆寝る前のルーティン・きっかけづくりとして
- ◆言葉を早くおぼえと思ったから
- ◆遊びの一環
- ◆上の子に読んであげるときに合わせて
- ◆子どもにも本が好きになってほしい・読み聞かせに良いイメージがあるから

**問7 問2で⑤（読み聞かせを全くしていない）と答えた方にお聞きします。あなたが読み聞かせをしていない理由は何ですか？（複数回答可）**

「忙しくて読む時間」がないが最も多く約4割を占めています。時間に余裕がない実情がうかがわれます。

区分	人数	比率
1 まだ早いと思った	6	6.3%
2 忙しくて読む時間がない	37	38.9%
3 どんな絵本を読んであげたらよいかわからない	5	5.3%
4 子どもがすぐにあきてしまう	25	26.3%
5 その他	22	23.2%
合計	95	100%



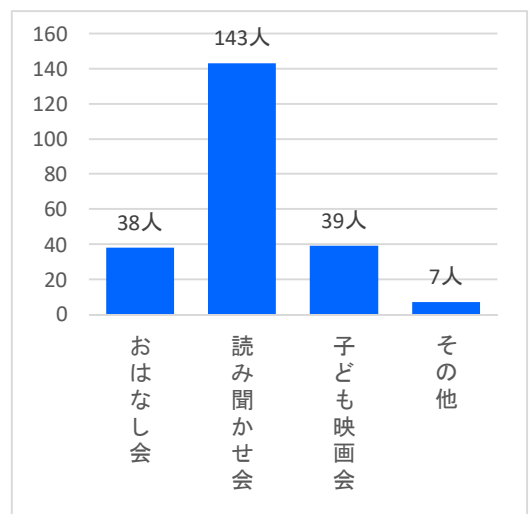
**【その他の主な回答】**

- ◆自分で本を読んでいる・自分で読むのが楽しい
- ◆兄や姉が読んであげている
- ◆読んでと言われなくなってしまいそのまま
- ◆家にあまり絵本がない
- ◆もう少し大きくなってから
- ◆テレビに興味をもってしまう

**問8 図書館が実施するおはなし会や絵本の読み聞かせ会に参加したことがありますか？**

「ある」は30.2%で、まだまだ参加者は少ない状況です。前回アンケート（平成27年7月調査）で「ある」と答えた方が24.56%だったことから、わずかではありますが、参加される方が増えていることがうかがえます。

区分	人数	比率
1 ある	191	30.2%
2 ない	441	69.7%
3 無回答	1	0.2%
合計	633	100.00%



**「ある」場合のイベント（複数回答可）**

区分	人数	比率
おはなし会	38	16.7%
読み聞かせ会	143	63.0%
子ども映画会	39	17.2%
その他	7	3.1%
合計	227	100%

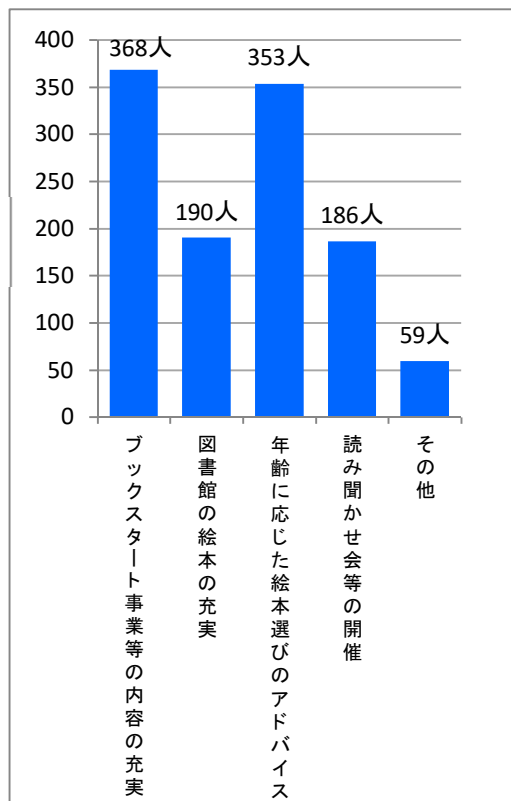
**【その他の主な回答】**

- ◆行事イベント
- ◆クリスマス会

**問9 読み聞かせを始めたり、続けたりするためには図書館などで、どんなサービスがあると良いですか？（複数回答可）**

最も多いのは「ブックスタート事業等の内容の充実」で、次に僅差で「年齢に応じた絵本選びのアドバイス」を希望される方が多くなっています。

区分	人数	比率
1 ブックスタート事業等の内容の充実	368	31.8%
2 図書館の絵本の充実	190	16.4%
3 年齢に応じた絵本選びのアドバイス	353	30.5%
4 読み聞かせ会等の開催	186	16.1%
5 その他	59	5.1%
合計	1,156	100%



**【その他の主な回答】**

**図書館の利用方法**

- ◆ ネット予約すれば窓口で本を用意しておいてくれる
- ◆ (貸出し) 宅配サービス、ネットで注文
- ◆ 図書館検索をしやすくしてほしい。Webでの所蔵確認や検索ができると、滞在時間が短くて済む。

**施設整備関係**

- ◆ 抗菌、除菌
- ◆ 図書館自体の施設設備が古い。もっと明るくしてほしい
- ◆ 土足で入れるようにして、子どものスペースだけ靴をぬぐ形になればよい
- ◆ ATMの様に借りた本を自動で記録してもらえる読書通帳と記帳出来る機械（道内の他の市町村で設置されて子どもたちが喜んでいいるニュースを見た）
- ◆ 子ども用の図書カード・スタンプ等、子ども自身が借りるシステム
- ◆ 室蘭のきらんのような本の充実(雑誌等)やゆっくりゆったり過ごせる空間があるともっと人が集まると思う

**図書の並べ方(絵本を探しやすく、手に取りやすくするための環境づくり)**

- ◆ 図書の並べ方（出版社ごとでは探しにくい）
  - ・ 作者ごとに並んでいる方が探しやすいのでは
  - ・ 本のタイトルの五十音順にしてほしい
- ◆ テーマに沿った図書をコーナーを設けて紹介する
  - ・ 年齢別のおすすめの本のコーナー
  - ・ 季節の本のコーナーの充実（表紙を見せる飾り方やレイアウト）→よく子どもが手にとっている、これからもお願いしたい
  - ・ キャラクター絵本を分かりやすく配置
  - ・ 年齢や興味別の配置。また、その案内図があると良い
- ◆ オススメの本の紹介
- ◆ 絵本に出てくるキャラクターを折り紙で作ったり、掲示すればその本を好きになると思う

## 子ども用スペース

- ◆今のような作りだと、ものすごく静かにしなければならない空気が子ども連れにはつらいことがある
- ◆子どもが騒いだら他の人迷惑なりそうなので、行きたいけどなかなか行けない
- ◆子どもが多少騒いでも気にならない環境、例えばキッズコーナーなどがあると行きやすい。子どもスペースが防音されていたり、個室だと良い
- ◆絵本を探しながら読み聞かせができるので、絵本の隣とかに子ども専用の読み聞かせをするスペースがあると良い

## イベントなど

- ◆パネルシアターをしてほしい
- ◆共働き家庭向けにイベントを土曜日や日曜、祝日に開催してほしい
- ◆イベントを午前中に開催してほしい
- ◆幼稚園児は、季節のイベント（七夕、ハロウィン、クリスマスなど）は平日の日中よりも夏・冬休みが参加しやすい
- ◆「絵本の巡回サービス」のようなものがあると色々な本に触れられると思う。特に、保育所に通っている子どもは、保育所で過ごす時間が長く、保育所の本をほぼ読んでしまう子（本が好き）が多いようなので、本に触れる機会が増えるといいと思う
- ◆公園などで出張図書館
- ◆男の子なので、図書館で静かにすることはできず行きづらいので、昔の紙芝居みたいに、外でおやつを食べながら見れたら楽しいかなと思う
- ◆インターネットで読みきかせの配信
- ◆ユーチューブのようにネット配信
- ◆出張読みきかせ会を、夏は野外（公園等）で開催したり、支援センターとかで行う
- ◆少人数制で、聞いている子、一人一人に話しかけたり、質問したりする関わり方ができる読み聞かせ会。以前子どもが飽きてしまって逃げだそうとしたが、クイズっぽかったり、自分に関係があると思うと、話を聞いていたため

## 【周知方法】

- ◆イベント開催日を保育園や買物するお店等に貼り、開催日を教えてほしい。もっと行事をアピールしてほしい
- ◆「子どもたちが声に出して絵本を読んでも良い日」とかがあったら良い

## 【その他】

- ◆親子で図書館に行きたいと思わせる図書館になってほしい
- ◆兄弟で楽しめるようになってほしい
- ◆図書館に連れて行きたいという気持ちはあるが、行ったことがないのでルールもわからないし、静かにできるかどうか心配。行くにはハードルが高い場所になっているので、何かきっかけがあると良い
- ◆図書館に通うことで、特典がつくと良い。例えば、乳幼児健診などの時に、読み聞かせ会を一緒に行うなど
- ◆保育所（園）・幼稚園・小学校・中学校など集団でも図書館を利用する取り組みをした方が大人になっても利用してくれる人が多くなるのでは？例えば、大人になった時に自分の子どもにも利用してほしいと思うなど

- ◆友達から小さな頃に本をよく読んであげたり、本が好きだったせいか、その子が中学生になったら、結構、勉強ができるようになった（文章を読み、理解する力がある）と聞き、自分の子どもにも積極的に絵本を生活に取り入れるようになった
- ◆年齢にあった絵本を小学校入学前まで毎年プレゼントとしてくれると良い。また、その際、読み聞かせもあると良い
- ◆読み聞かせ会に一度行ったが、よく言えばアットホームなのでしょうが、初めて参加するには少しハードルが高かった
- ◆読み聞かせに行った時、厳しく注意され、以降足がむかない。くる子どもを選ばず受け入れてほしい
- ◆図書館に本だけを借りに行くのは面倒だが、キッズルームがあって遊ばせたついでに本を借りられたら良い
- ◆静かにしてねと言ってもたくさんの本に囲まれテンションが上がってしまう子ども達。放置してるわけではないが、毎回注意されるので辛い。（公園で遊ぶような大声ではないし、子どもなりに静かにしようとする姿勢はある）

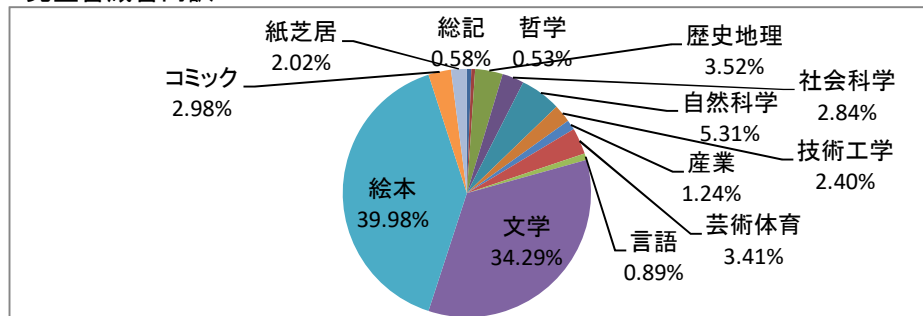
伊達市立図書館の現状（令和元年度）

資料4

1 蔵書状況

分野	伊達本館			大滝分室			合計		
	一般書	児童書	計	一般書	児童書	計	一般書	児童書	計
0 総記	2,090	180	2,270	36	36	72	2,126	216	2,342
1 哲学	1,829	172	2,001	104	27	131	1,933	199	2,132
2 歴史地理	6,804	1,130	7,934	534	190	724	7,338	1,320	8,658
3 社会科学	6,681	841	7,522	343	223	566	7,024	1,064	8,088
4 自然科学	3,974	1,692	5,666	297	297	594	4,271	1,989	6,260
5 技術工学	5,480	799	6,279	649	100	749	6,129	899	7,028
6 産業	1,648	410	2,058	217	56	273	1,865	466	2,331
7 芸術体育	7,127	1,103	8,230	574	174	748	7,701	1,277	8,978
8 言語	870	270	1,140	76	65	141	946	335	1,281
9 文学	32,893	11,106	43,999	2,595	1,738	4,333	35,488	12,844	48,332
E 絵本		13,130	13,130		1,845	1,845	0	14,975	14,975
C コミック		1,085	1,085		31	31	0	1,116	1,116
P 紙芝居		653	653		103	103	0	756	756
郷土資料	5,788		5,788	135		135	5,923	0	5,923
合計	75,184	32,571	107,755	5,560	4,885	10,445	80,744	37,456	118,200
							内訳	31.69%	

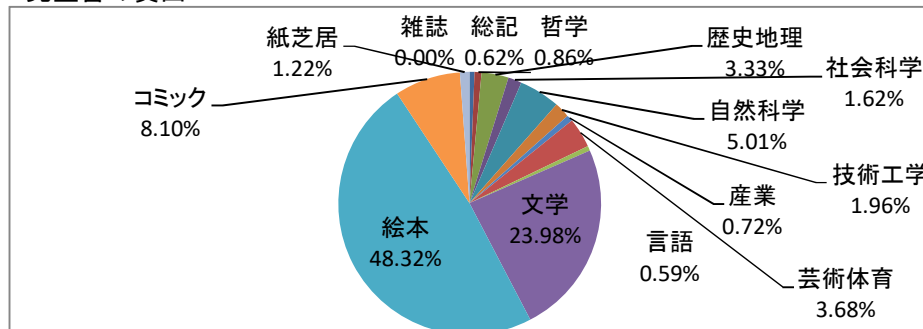
児童書蔵書内訳



2 貸出状況

分野	伊達本館			大滝分室			合計		
	一般書	児童書	計	一般書	児童書	計	一般書	児童書	計
0 総記	579	326	905	3	0	3	582	326	908
1 哲学	1,934	451	2,385	7	2	9	1,941	453	2,394
2 歴史地理	3,768	1,744	5,512	8	11	19	3,776	1,755	5,531
3 社会科学	4,144	851	4,995	7	4	11	4,151	855	5,006
4 自然科学	3,448	2,612	6,060	10	28	38	3,458	2,640	6,098
5 技術工学	10,656	1,028	11,684	41	3	44	10,697	1,031	11,728
6 産業	1,619	381	2,000	10	0	10	1,629	381	2,010
7 芸術体育	4,360	1,940	6,300	12	1	13	4,372	1,941	6,313
8 言語	397	306	703	0	7	7	397	313	710
9 文学	44,577	12,611	57,188	225	30	255	44,802	12,641	57,443
E 絵本		25,408	25,408		62	62	0	25,470	25,470
C コミック		4,267	4,267		1	1	0	4,268	4,268
P 紙芝居		641	641		0	0	0	641	641
雑誌	4,862		4,862	0	0	0	0	0	4,862
郷土資料	23		23	0		0	23	0	23
合計	80,367	52,566	132,933	323	149	472	75,828	52,715	133,405
							内訳	39.52%	

児童書の貸出





### 3 月別利用状況

月	開館 日数	利用者数（人）													
		幼児・小学生				中・高校生				成人			利用者合計		
		本館	分室	計	比率	本館	分室	計	比率	本館	分室	計	本館	分室	計
4	23	688	9	697	17.93%	129	0	129	3.32%	3,044	17	3,061	3,861	26	3,887
5	21	463	2	465	14.23%	245	0	245	7.50%	2,535	23	2,558	3,243	25	3,268
6	20	577	1	578	16.99%	177	0	177	5.20%	2,635	12	2,647	3,389	13	3,402
7	24	923	2	925	22.40%	128	0	128	3.10%	3,065	12	3,077	4,116	14	4,130
8	24	904	10	914	21.85%	294	0	294	7.03%	2,966	10	2,976	4,164	20	4,184
9	22	470	6	476	13.86%	209	0	209	6.08%	2,746	4	2,750	3,425	10	3,435
10	24	629	5	634	16.89%	152	0	152	4.05%	2,955	12	2,967	3,736	17	3,753
11	24	668	7	675	17.00%	272	0	272	6.85%	3,012	12	3,024	3,952	19	3,971
12	24	562	5	567	15.58%	200	0	200	5.49%	2,864	9	2,873	3,626	14	3,640
1	20	526	6	532	15.55%	229	0	229	6.69%	2,645	15	2,660	3,400	21	3,421
2	20	578	4	582	15.45%	283	0	283	7.51%	2,894	9	2,903	3,755	13	3,768
3	0	0	0	0	-	0	0	0	-	0	0	0	0	0	0
計	246	6,988	57	7,045	17.24%	2,318	0	2,318	5.67%	31,361	135	31,496	40,667	192	40,859

### 4 伊達市立図書館における主な子ども向け行事

【絵本の読み聞かせ会】	毎月第2・第4水曜日
【おはなし会】	毎月第1土曜日
【子ども映画会】	毎月第3土曜日
【春の読書週間】	「こどもの読書週間」期間
【七夕飾り】	7月7日前後の土曜日～8月7日
【みんなのオススメ本POPコンテスト】	6月募集（12月表彰式）
【秋の読書週間】	「秋の読書週間」期間
【小学校図書巡回事業】	6月下旬～翌年3月中旬
【ブックスタート事業】	1歳児対象 偶数月第2月曜日
【ブックスタート・ステップ事業】	2歳児対象 年3回（7、10、2月）
【研修生受入事業】	随時受入（中学生・高校生）